



Välkommen till er nya loftgång

Bruksanvisning och underhållsinstruktioner
– Access



**Vi på Balco vill tacka för att ni
valde oss som leverantör**

Viktiga säkerhetsanvisningar

För de boendes säkerhet är det viktigt att alla anvisningar i den här bruksanvisningen följs. Bruksanvisningen ska behållas för framtida bruk.

Hantering av inglasningen

Luckorna får inte dras ut ur de elektromagnetiska hållarna med våld, då kan konstruktionen skadas. Om stängningsanordningen blivit defekt går den inte längre att stänga. Centralpanelen med tillhörande detaljer får endast användas av auktoriserade personer.

Underhåll och skötsel

Konstruktionen ska regelbundet inspekteras avseende obalans eller tecken på slitage eller skador på vajrar, fjädrar eller infästningen. Vid skador får konstruktionen, strömsladden eller motorenheterna endast servas eller bytas ut av en auktoriserad servicetekniker hos tillverkaren.

Klämrisk genom rörliga delar

Vid rökutveckling öppnas inglasningen automatiskt. Lägg aldrig något på löpskenan, detta är en räddningsväg och ska enbart användas i nödsituationer.

Förebyggande av vattenskador

Dräneringshålen i konstruktionen får inte förslutas eller sättas igen. Stick håller inte in föremål i dräneringshålen. Om någonting fastnar i dräneringshålen avlägsna det genom att lossa det svarta locken i löpskenans ändar med ett trubbigt föremål.

Konstruktion

Tänk på fallhöjden. Det är inte tillåtet att borra eller spika i konstruktionen, permanenta limningar eller göra andra konstruktionsmässiga förändringar. Öppna inte ramprofilen med våld.

Så här fungerar de inglasade loftgångarna

Evakueringsystem

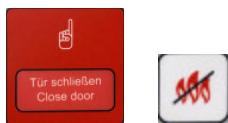
Vid rökutveckling bryter rökdetektorn strömmen till elektromagneten som håller partiet stängt. Via ett inbyggt vadersystem öppnas inglasningen, rök släpps ut och räddningsvägen hålls fri. Denna funktion ser till att loftgången kan användas som räddningsväg.

4



Centralenhet

Access-systemets elektromagnet och rökdetektor är anslutet till loftgångens centralenhet. Vid larm eller fel bryter centralenheten magneten och alla luckor öppnas. I larmläge hörs en akustisk signal. Systemet är kopplat så alla partier öppnas om någon av rökdetektorerna utlöses.



Manuell utlösare och återställare

Vid systemtest:

Tryck in den röda knappen på centralenheten.

Vid återställning:

Tryck in återställningsknappen på centralenheten.

När återställning gjorts ska varje parti stängas genom att föra innersta luckan mot elektromagneten.



Rökdetektor

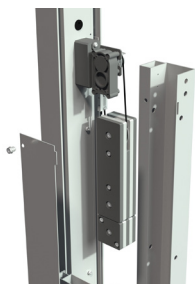
Vid rökutveckling öppnas inglasningen automatiskt för att ge möjlig utrymningsväg och släppa in frisk luft.



Elektromagnetisk hållare

Den elektromagnetiska hållaren släpper luckorna när rökdetektorn bryter strömmen eller vid systemtest. Luckorna öppnas även vid strömavbrott.

5



Medbringare

Access har en medbringare placerad på den innersta luckan som för med sig övriga luckor, så inglasningen kan öppnas maximalt. Medbringaren är kopplad till en fallvikt som är placerad intill sidoprofilen. Det gör att systemet inte behöver elektricitet för att öppnas, då den energi som öppningsförfarandet kräver finns lagrad i fallvikten.

Skötsel­anvisningar

Rengöring av nedre rälsprofil

Loftgångens nedre rälsprofil dränerar vattnet genom dräneringshål i profilens botten. Skenor, spår och dräneringshål ska dammsugas och rengöras med en mjuk, fuktig trasa för att bibehålla luckornas livslängd. Har inglasningen CleanLine-funktion, finns det ett renslock i plast som du försiktigt kan ta bort med en skruvmejsel eller liknande vid rengöring.

Rengöring av glas

Insida: Luckglas och bröstningsglas rengörs likt vanliga fönster, med vatten eller fönsterputs. Använd inte alkaliska rengöringsmedel.

Utsida: Om loftgången har luckglas och bröstningsglas av typen "självrengörande" måste vatten/regnvatten tillsättas för att de ska hållas rena.

Rengöring av aluminium och laminat

Rengör med ett mildt rengöringsmedel exempelvis såpa eller diskmedel. Förtunnande lösningsmedel får ej användas. I nödfall kan rödsprit användas med försiktighet.

Rengöring av loftgångsplattan

Rengör sparsamt med ett mildt rengöringsmedel, exempelvis såpa eller liknande. Tösalt eller motsvarande produkter får ej användas, då det skadar balkongplattan.

Renhållning och underhåll av pulverlackerade ytor

För att behålla färg och glans på en pulverlackerad yta, torka och rengör regelbundet med mjuk trasa och vatten. Tillsätt vid behov ett mildt rengöringsmedel (ph 5-8), men se då till att eftertorka med enbart vatten. Vid kraftig nedsmutsning bör styrelse/hyresvärd kontaktas. Slipande rengöringsmedel, polermedel eller rengöringsmedel som innehåller ketoner eller estrar får under inga omständigheter användas.

Smörjning

Använd låsolja eller likvärdigt för att smörja spanjolett, tappar och cylinderlås – minst en gång varje år eller vid behov.

Ogynnsamma väderförhållanden

Vid ogynnsamma väderförhållanden som stark vind i kombination med regn eller snö kan lite vatten eller snö tränga in. Det har dock ingen skadlig effekt på materialen.

Fastighetsskötaren eller annan ansvarig för fastigheten är skyldig att hålla rälsen fri från isbeläggning då den automatiska öppningen kan frysa fast om temperaturen är så låg att vattnet omkring fönstret fryser.

Täck inte över luftspalten

Luftspalten mellan inglasningselementen och taket säkerställer god ventilation och kontinuerlig lufttillförsel till byggnadens ventilationssystem, och får därför inte täckas över.

Kondens

Loftgångsinglasningens självventilerande konstruktion innebär att glaset ska vara fritt från kondens. Under ogynnsamma väderförhållanden kan dock viss kondens uppstå. Släpp ut den fuktiga luften genom att skjuta upp den innersta luckan i loftgångssystemet. Tvärdrag rekommenderas vid varma dagar, för bättre ventilation.

Eldningsförbud

Öppen eld får ej förekomma på loftgången, då det kan innebära akut fara för dig och din omgivning. Loftgången klassas som ett uterum och eventuella möblerna bör anpassas därefter.

Borra inte hål i partierna

Eftersom vatten dräneras bort i profilerna kan ett borrarat hål leda till vattenläckage.

Upphängning

Montering får inte göras i taket på loftgången. Lampor och liknande monteras på väggen mot lägenheterna. Paraboler eller andra föremål får ej monteras i partierna. Iloftången är inte dimensionerad för blomlådor från någon annan leverantör än Balco.

Blomlådor (tillval)

I blomlådan finns en innerlåda för odling. Undvik att hålla jord direkt i aluminiumlådan, eftersom det då rinner ned jordblandat vatten till balkongerna nedanför.

Flagghållare (tillval)

Flagghållaren får endast användas till balkongflaggan.

Byte av material

Byte av alla delar och material ska utföras av behöriga yrkespersoner.

Eventuella problem

Om det skulle uppstå skador eller problem gällande loftgången kontaktar ni Balco.



Vill du ha tips och inspiration?

Följ oss på [balco.se](https://www.balco.se) och våra sociala medier

